



**Miljø- og  
Fødevarerministeriet**  
Styrelsen for Vand- og  
Naturforvaltning

Lystbådehavnen i Nykøbing Falster AMBA  
Codans Plads 4, 4800 Nykøbing F  
CVR Nr.: 27640974  
Att.: John Kildsgaard  
Mail: john.kildsgaard@mail.dk

Naturbeskyttelse  
Jr.nr.: SVANA-4102-00043  
Ref. CGRUB  
Den 17. november 2016

### Nykøbing Falster Lystbådehavn, Klaptilladelse 2016

Styrelsen for Vand- og Naturforvaltning giver hermed Lystbådehavnen i Nykøbing Falster AMBA en 5-årig tilladelse til at klippe i alt 4.000 m<sup>3</sup> oprensingsmateriale<sup>1</sup>. Klapningen skal foregå på klappads K\_033\_03, NV for Kogrund, der ligger i Smålandsfarvandet. Tilladelseshaver har pligt til at sikre sig, at rederiet, der udfører opgaven, overholder vilkårene.



*Oversigtskort over det ansøgte. Optagningsstedet er markeret med en blå stjerne og klappadsen med en rød cirkel.*

Annonceres på Styrelsen for Vand- og Naturforvaltnings hjemmeside d 17. november 2016. Klagefristen udløber den 15. december 2016. Tilladelsen er gældende til og med den 16. december 2021.

<sup>1</sup> Tilladelsen er givet med hjemmel i havmiljølovens § 26, jf. LBK nr. 1616 af 10. december 2015 af lov om beskyttelse af havmiljøet.

## Indholdsfortegnelse

<b>1.</b>	<b>Vilkår for klaptilladelsen.....</b>	<b>3</b>
1.1	<i>Vilkår for optagning og brugen af klappladsen .....</i>	3
1.2	<i>Vilkår for tilsyn og kontrol .....</i>	3
<b>2.</b>	<b>Oplysninger i sagen .....</b>	<b>4</b>
2.1	<i>Baggrund for ansøgningen .....</i>	4
2.2	<i>Udtalelser fra høringsparter .....</i>	5
2.3	<i>Styrelsen for Vand- og Naturforvaltnings vurdering .....</i>	5
2.4	<i>Konklusion .....</i>	8
<b>3.</b>	<b>Offentliggørelse og klagevejledning.....</b>	<b>9</b>
<b>4.</b>	<b>Andre oplysninger .....</b>	<b>10</b>
<b>5.</b>	<b>Følgende har modtaget kopi af tilladelsen .....</b>	<b>10</b>
<b>BILAG 1</b>	<b>Oprensningsområdets placering .....</b>	<b>11</b>
<b>BILAG 2</b>	<b>Klappladsens beliggenhed .....</b>	<b>12</b>
<b>BILAG 3</b>	<b>Indberetningsskema .....</b>	<b>13</b>

## 1. Vilkår for klaptilladelsen

### 1.1 *Vilkår for optagning og brugen af klapplassen*

- A. Medmindre tilladelsen påklages, er den gældende fra og med den 16.december 2016. Tilladelsen udløber den 16.december 2021.
- B. Tilladelsen omfatter klapning af en samlet mængde på 4.000 m<sup>3</sup> beregnet til 632 tons oprensningsmateriale fra det sydlige bassin. Området fremgår af bilag 1. Mængden i m<sup>3</sup> er angivet i fastmål og mængden i tons er angivet i tørstofmål.
- C. Der stilles ikke særlige vilkår til opgravningen.
- D. Klapningen skal foregå på klapplass K\_033\_03, NV for Kogrund, der ligger i Smålandsfarvandet. Klapplassen er afgrænset af følgende koordinater:
- |              |              |
|--------------|--------------|
| 55°00,610' N | 11°37,280' Ø |
| 55°00,610' N | 11°38,430' Ø |
| 55°00,360' N | 11°38,430' Ø |
| 55°00,360' N | 11°37,280' Ø |
- Angivet i WGS 84 grader, og decimalminutter. Klapplassens placering er vist på vedlagte bilag 2.
- E. Der må som følge af klapningen ikke ske dybdeforringelser i klappområdet til under 10,1 m. i forhold til middelvandstand (DVR-90).
- F. Der stilles ikke særlige vilkår til klappmetoden.
- G. Klappningen kan ske hele året.
- H. Klappmaterialet må ikke indeholde større faste genstande.

### 1.2 *Vilkår for tilsyn og kontrol*

- I. Indberetninger om klappning<sup>2</sup>, skal ske elektronisk efter nærmere anvisninger fra Styrelsen for Vand- og Naturforvaltning. Et eksempel på et sådan indberetningsskema er vist i bilag 3.
- Hvis der sker ændringer i forhold til det indberettede, skal Styrelsen for Vand- og Naturforvaltning straks underrettes herom.
- J. Under klappningen skal der føres logbog over positionen for klappningen af de enkelte laster. Kopi af logbog skal opbevares hos havnen mindst et år efter udløb af klaptilladelsens gyldighedsperiode, så den kan fremsendes til Styrelsen for Vand- og Naturforvaltning på anmodning herom.
- K. Vejdirektoratet skal stille søværts transport til rådighed, såfremt optagnings- og klappartøjet ikke på normal vis kan anløbe havnen til inspektion.

---

<sup>2</sup> Indberetning om klappning skal ske i henhold til §§ 12 og 13 i "Bekendtgørelse nr. 950 af 27/06/2016 om bypass, nyttiggørelse og klappning af optaget havbundsmateriale"

- L. Kopi af tilladelsen skal forefindes på oprensingsfartøjet og klappfartøjet. Den person, som for bygherre er ansvarlig for de aktiviteter, som er omfattet af denne tilladelse, skal sørge for, at entreprenøren er gjort bekendt med tilladelsens vilkår.
- M. De fartøjer, der udfører opgravningen og klapningen, skal være udstyret med elektronisk positioneringsudstyr, hvor positionen løbende registreres. Skibets position skal være tilgængelig via det nationale overvågningssystem for skibsfart: AIS klasse A. AIS-udstyret skal til enhver tid være tændt, så længe opgravningen og klapningen udføres. Såfremt der sker nedbrud af AIS-udstyret skal opgravningen / klapningen standses og Styrelsen for Vand- og Naturforvaltning underrettes.

## **2. Oplysninger i sagen**

### *2.1 Baggrund for ansøgningen*

Der er tale om en fornyelse af en tidligere tilladelse til løbende oprensning af det sydlige bassin. Der er senest givet tilladelse i 2006.

#### Nærhed til Natura 2000 områder.

Lystbådehavnen ligger i Natura 2000 område nr. 173, Smålandsfarvandet nord for Lolland, Guldborgsund, Bøtø Nor og Hyllekrog-Rødsand. Det er et beskyttet vandområde med særlig betydning for både træk- og ynglefugle og er udpeget som et RAMSAR område (Nr. 21), som et habitatområde (Nr. 152) til beskyttelse af bl.a. gråsæl og spættet sæl og en række landskabstyper samt som fuglebeskyttelsesområde (Nr. 85) som følge af forekomsten af en række træk- og ynglefugle. Desuden er der konstateret en relativ stor tæthed af marsvin i Smålandsfarvandet.

Oprensningsmaterialet ønskes klappet på klappplads K\_033\_03 Kogrund. Den korteste afstand fra klapppladsen til Natura 2000 området er mellem 2,5 – 3 km.

I forbindelse med planer om at etablere en ny Storstrømsbro blev der i 2014 udarbejdet en VVM vurdering, der indeholder en konsekvensvurdering af klappning på klapppladsen ved Kogrund (NIRAS rapport 517, 2014). Der er i den forbindelse foretaget modelberegninger af spredning af materialet ved klappning af 9000 m<sup>3</sup> pr dag over 60 dage. Niras konkluderer i rapporten, at en klappning ikke vil medføre en væsentlig spredning af materiale ind i Natura 2000 området. Det konkluderes endvidere, at selv klappning af de store mængder, der er modelleret på i den forbindelse, ikke vil have blivende effekter på Marsvin.

Indholdet af visse tungmetaller i sedimentet, er målt til at være lettere forhøjet i forhold til nedre aktionsniveau men ikke i henhold til områdets baggrundsniveau.

Såvel ved klapppladsen som ved optagningsstedet vil der ske en hurtig opblanding af materialet. Allerede ved en fortynding på 2 – 3 gange, vil koncentrationerne for alle stoffer være under nedre aktionsniveau jf. klappvejledningen. Denne fortynding vil altovervejende være sket inden sedimentet rammer bunden ved klappning, og inden et eventuelt sedimentpild fra optagningen når ud af havnen. En nærmere beskrivelse af sedimentet fremgår af afsnit 2,3.

Da en eventuel midlertidig påvirkning i vandområdet vil være meget begrænset i såvel udbredelse som i tid, vurderer Styrelsen for Vand- og Naturforvaltning, at oprensning og klappning ikke vil kunne medføre en væsentlig påvirkning af udpegningsgrundlaget for Natura 2000 området eller for områdets population af marsvin.

## 2.2 *Udtalelser fra høringsparter*

### Naturerhvervsstyrelsen

Såfremt materialet er uforurenet og klappes på godkendt plads, mener vi herfra ikke at det vil genere det lokale erhvervsfiskeri i området, da pladsen er kendt i forvejen af fiskerne.

### Søfartsstyrelsen

Søfartsstyrelsen ser intet sejlads sikkerhedsmæssigt til hinder for det ansøgte. De forudsætter, at der som følge af klappingen ikke må ske dybdeforringelser i klapområdet til under 10,1 meter i forhold til middelvandstand (DVR-90).

### Kulturstyrelsen

Vikingskibsmuseet har ikke er bemærkninger til det ansøgte, idet det kun er tale om oprensning og ikke uddybning.

Ansøger bør uanset ovenstående være opmærksom på Museumslovens § 29h stk.1, ifølge hvilken fund af spor af fortidsminder eller vrage gjort under anlægsarbejde straks skal anmeldes til Kulturstyrelsen og arbejdet standes.

### Fødevarestyrelsen

AKVA har meddelt, at de ingen bemærkninger har til sagen.

## 2.3 *Styrelsen for Vand- og Naturforvaltnings vurdering*

### Vurdering af sedimentet

Der blev efter anvisning fra Styrelsen for Vand- og Naturforvaltning udtaget stikprøver fra 2 delområder i oprensingsområdet. Blandingsprøverne herfra blev analyseret for tørstof og glødetab, TBT, PAH, PCB og de mest almindeligt forekommende tungmetaller. Resultatet af disse prøver fremgår af nedenstående tabel.

Som det fremgår af tabellen er der en overskridelse af klappvejledningens nedre aktionsniveau for tungmetallerne bly, cadmium, kobber og Zink, samt PAH'er og den organiske tinforbindelse TBT. Ingen af de målte stoffer ligger i nærheden af øvre aktionsniveau, der er den øvre grænse for, hvornår klappmateriale som udgangspunkt må klappes. Imellem de to niveauer skal der foretages en nærmere vurdering, herunder en vurdering af klappede mængder, og klapppladsens sårbarhed.

De stoffer der overskrider nederste aktionsniveau giver imidlertid ikke udslag i form af et nettobidrag til havet omkring klapppladsen, da de skyldes et meget højt glødetab. Dette er fraktionen af organisk materiale, som er der hvor disse stoffer naturligt opkoncentreres. Da der samtidig er et lavt indhold af tørstof, er den faktiske mængdetilførsel meget lav, hvilket også afspejles i, materialets beregnede vægt som fremgår af vilkår B.

Tabel 1.

Stof mg/kg TS	Gennemsnit af de to delområder	Nedre Aktions- niveau <sup>3</sup>	Øvre Aktions- niveau
Tørstofindhold i % af vådvægt	15,48		
Glødetab i % af tørstof	21,35		
Arsen	10,35	20	60
Bly	70,25	40	200
Cadmium	1,35	0,4	2,5
Chrom	3,00	50	270
Kobber	44,00	20	90
Kviksølv	0,22	0,25	1
Nikkel	27,25	30	60
Tributyltin (TBT)	0,07	0,007	0,200
Zink	233,00	130	500
PAH*	4,75	3	30
PCB	0,00		

\*Summen af de følgende 9 PAH'er: Anthracen, benz [a] anthracen, benz [ ghi ] perylen, benz [a] pyren, chrysen, fluoranthen, indeno [1,2,3-cd] pyren, pyren og phenanthren.

#### Kumulerede effekter:

Klappladsen benyttes af en række mindre havne i Smålandsfarvandet til bortskaffelse af materialer opgravet i forbindelse med almindelig vedligeholdelse af sejldybderne i havne og sejlrænder. Der er dog tale om forholdsvis små mængder:

Tabel 2

Havn	Tilladt over 5 år	Klappet i 2014	Klappet i 2015
Askø Havn	7.000	990	0
Dybvig Havn	5.000	0	0
Bandholm Havn	10.000	0	0
Orehoved Havn	20.000	0	4.000
Kragenæs Havn	2.500	0	0
Femø	Tilladelse udløbet	995	0

For hver af disse tilladelser er det vurderet, at indholdet af miljøfarlige stoffer vil være ubetydelige for miljøtilstanden ved Kogrund, da de alle ligger i den lave ende af, hvad der som udgangspunkt kan tillades klappet. Hvis alle tilladelseshavere vælger at klappe hele deres tilladte mængder samtidig, vil der stadig være tale om en lille klappmængde og koncentrationer af miljøfremmede stoffer, der rigeligt ligger indenfor rammerne af, hvad der vil kunne tillades klappet på klappladsen ved Kogrund.

Derudover er der givet tilladelse til klappning på et areal udenom den oprindelige klapplads (K\_033\_03B), hvor Banedanmark har fået tilladelse til at klappe 245.000m<sup>3</sup> i alt over 5 år. Her er der tale om uforurenede havbundssediment, der

<sup>3</sup> Miljøstyrelsens vejledning nr. 9607 af 01/10/2008 om dumpning af optaget havbundsmateriale.

derfor alt andet lige vil bidrage til at mindske en betydning af klappning af materialer med lettere forhøjede koncentrationer af tungmetaller, PAH og TBT. Projektet er færdiggjort i 2016.

På baggrund af det ovenstående er det Styrelsen for Vand og Naturforvaltnings vurdering, at der ikke vil opstå kumulerede effekter i et omfang, der kan få betydning for miljøtilstanden som følge af klappning fra Lystbådehavnen

#### Alternativer til klappning

Materialets sammensætning gør det ikke egnet til nyttiggørelse til andre formål.

#### Vurdering af klappingen i forhold vandplaner

Som indikator for vandplanernes målsætning i kystvande anvendes følgende parametre: Udbredelsen af ålegræs, som hovedsageligt kan bruges til at beskrive de lavvandede områder, klorofylkoncentrationen, som er et mål for de frie vandmassers indhold af planktonalger og bundfauna, som hovedsagelig beskriver bundens tilstand på dybere vand. Vandområderne inddeles i 5 klasser: Høj, god, moderat, ringe eller dårlig tilstand. Desuden bedømmes vandområderne på den kemiske tilstand som alene opdeles i to kategorier: god eller ikke god. Alle områder skal mindst opnå god økologisk tilstand.

Der må ikke som følge af klappning ske en forringelse i vandområdet tilstand.

Både optagningsstedet og klapplassen ligger i hovedvandopland 2.5, Smålandsfarvandet. Af tabel 3 fremgår det hvordan tilstanden i området omkring henholdsvis optagningsområdet og klapplassen er bedømt.

*Tabel 3*

	<b>Optagningssted</b>	<b>Klapplass</b>
Ålegræs	moderat	moderat
Klorofyl	ringe	god
Bunddyr	god	moderat
Kemisk tilstand	god	ikke god
Samlet	ringe	moderat

Der vokser ikke ålegræs i nærheden af optagningsstedet, da Lystbådehavnen munder ud ved Nykøbing Falster Erhvervshavns åbne kajområde. Klapplassen ligger langt fra kysten og de vanddybder, hvor der er mulighed for at ålegræs kan vokse. Ålegræsset vil derfor ikke blive påvirket af optagning eller klappning.

Klappmaterialets indhold af organisk materiale er forsvindende lille i forhold til de mængder, der redegøres for i VVM vurderingen for Storstrømsbroen. Heraf fremgår det, at den naturlige gennemstrømning af organisk indhold vil være så stor, at der forventes derfor ikke en væsentlig påvirkning af klorofylindholdet eller af vandets iltindhold som følge af den lille mængde, der tillades klappet. Derfor stilles der ikke vilkår til optagnings- eller klappmetode, eller til begrænsning af klaptidspunkt i løbet af året.

Der vil ske en kortvarig tildækning af de dyr, der befinder sig på og i sedimentet på klappstedet i forbindelse med klappningen. Arealmæssigt vil denne tildækning dog

udgøre en ubetydelig del af det samlede vandområde, og der vil hurtigt kunne ske en genindvandring af dyr til området.

Den kemiske tilstand i Smålandsfarvandet er bedømt til "ikke god". Der bør derfor ske en begrænsning af tilførsel af miljøfarlige stoffer til området. Som der er redegjort for i de forrige afsnit vurderes de tilførte mængder og koncentrationer af miljøfarlige stoffer som ubetydelige i forhold til områdets tilstand og samtidigt at være rigeligt indenfor rammerne af, hvad der kan tillades i henhold til klapvejledningens retningslinjer herfor.

En klapning af materiale i henhold til denne tilladelse forventes samlet ikke at udgøre en væsentlig ændring af områdets mulighed for at opnå vandplanmålet.

#### *2.4 Konklusion*

Den samlede vurdering er, at en tilladelse til at klappe materiale fra det indtegnede område, på den ansøgte klappads og på de angivne vilkår vil være acceptabel i henhold til den gældende lovgivning og vejledning herom.



### 3. Offentliggørelse og klagevejledning

Afgørelsen kan påklages til Natur- og Miljøklagenævnet af:

- Ansøgeren
- Enhver, der har en individuel, væsentlig interesse i sagens udfald
- Kommunalbestyrelsen
- Sundhedsstyrelsen
- Forbrugerrådet
- Danmarks Fiskeriforening
- Danske Råstoffer
- Danmarks Rederiforening
- Bilfærgernes Rederiforening
- Arbejderbevægelsens Erhvervsråd
- Danske Havne
- Foreningen af Lystbådehavne I Danmark (FLID).
- Lokale foreninger og organisationer, der har beskyttelse af natur og miljø som formål, og som har ønsket underretning om afgørelsen
- Lokale foreninger og organisationer, der har rekreative interesser som formål, og som har ønsket underretning om afgørelsen, når afgørelsen berører sådanne interesser
- Landsdækkende foreninger og organisationer der efter deres vedtægter har beskyttelse af natur og miljø som hovedformål
- Landsdækkende foreninger og organisationer der efter deres vedtægter har til formål at varetage væsentlige rekreative interesser, når afgørelsen berører sådanne interesser.

Klage skal ske via Klageportalen, som man finder et link til på forsiden af Natur- og Miljøklagenævnets hjemmeside [www.nmkn.dk](http://www.nmkn.dk). Klagen sendes gennem Klageportalen til Naturstyrelsen, der har truffet afgørelsen.

En klage er indgivet, når den er tilgængelig for myndigheden i Klageportalen. Når man klager, skal der betales et gebyr på kr. 500. Gebyret betales med betalingskort i Klageportalen. Natur- og Miljøklagenævnet skal som udgangspunkt afvise en klage, der kommer uden om Klageportalen, hvis der ikke er særlige grunde til det.

Hvis man ønsker at blive fritaget for at bruge Klageportalen, skal man sende en begrundet anmodning til den myndighed, der har truffet afgørelse i sagen. Myndigheden videresender herefter anmodningen til Natur- og Miljøklagenævnet, som træffer afgørelse om, hvorvidt anmodningen kan imødekommes.

Tilladelsen må ikke udnyttes, før klagefristen er udløbet. Såfremt der er indgivet klage, må tilladelsen først udnyttes, når Natur- og Miljøklagenævnet har truffet afgørelse i sagen, medmindre Natur- og Miljøklagenævnet bestemmer andet.

#### **4. Andre oplysninger**

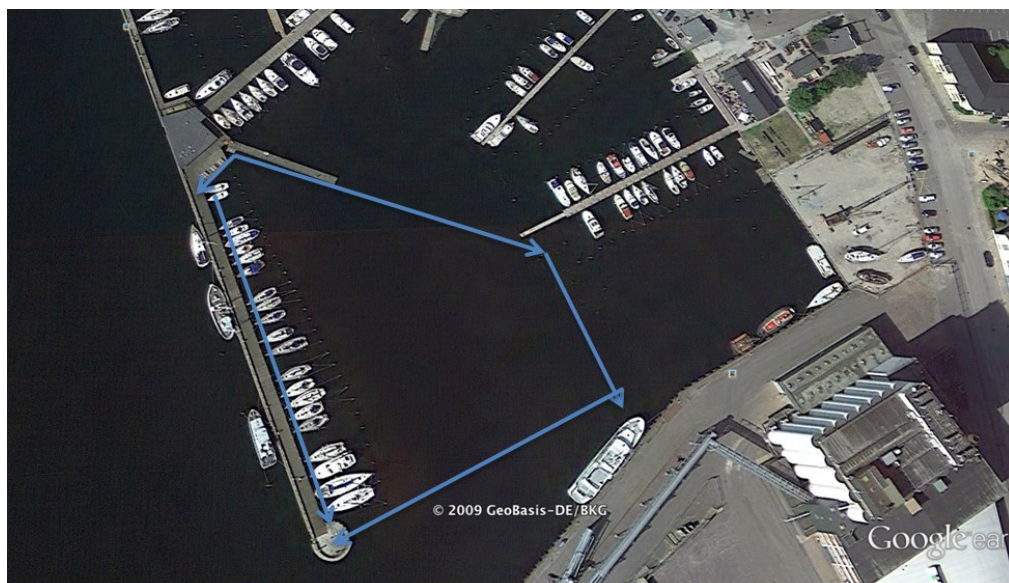
Hvis arbejdet ønskes varslet i Efterretninger for Søfarende, skal Søfartsstyrelsen underrettes herom mindst 3 uger forinden. Søfartsstyrelsen skal underrettes skriftligt eller via E-mail: [sfs@dma.dk](mailto:sfs@dma.dk). Indberetningsskema bilag 3 anvendes til dette formål. Samtidig underrettes om arbejdsmetode, anvendt materiel, herunder om der udlægges varp og om det forventede påbegyndelsestidspunkt samt om arbejdets forventede varighed. Hvis arbejdet stoppes i mere end 2 måneder, skal Søfartsstyrelsen underrettes på ny.

Klapning uden tilladelse og tilsidesættelse af vilkår for denne tilladelse, samt af pligten til indberetning, kan straffes i henhold til § 59 i lov om beskyttelse af havmiljøet.

#### **5. Følgende har modtaget kopi af tilladelsen**

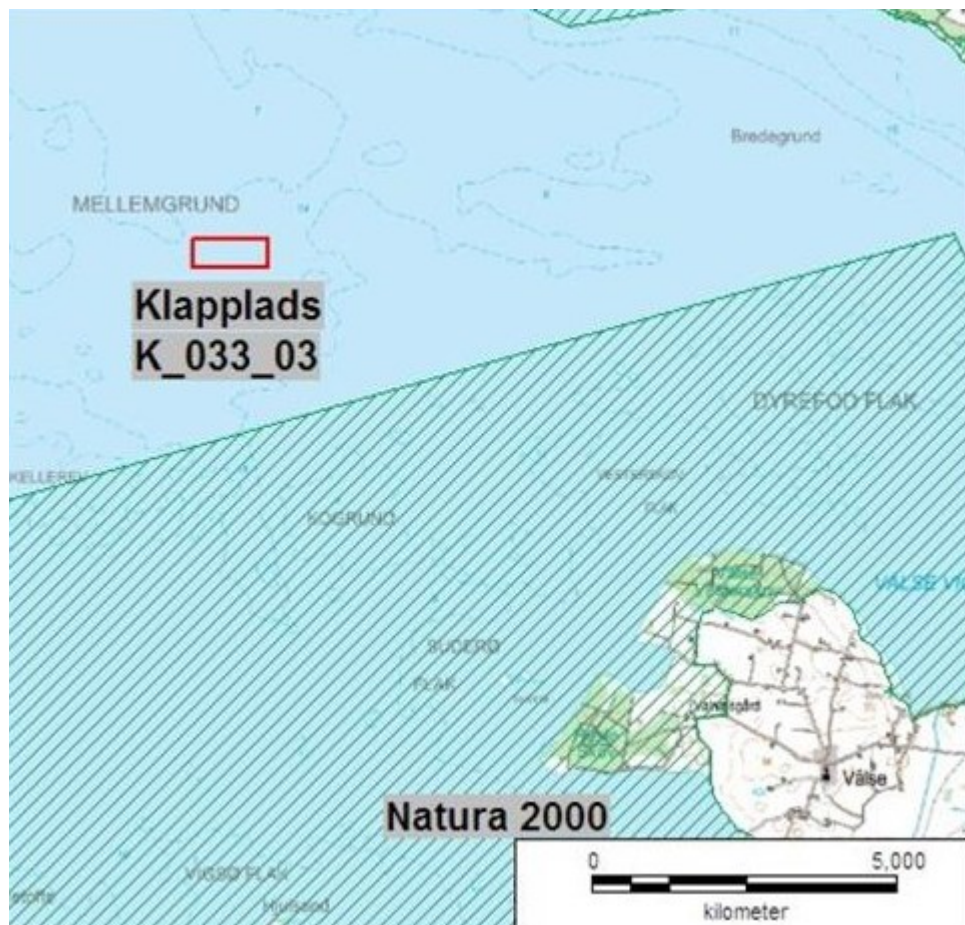
Guldborgsund Kommune [kommunen@guldborgsund.dk](mailto:kommunen@guldborgsund.dk)  
Søfartsstyrelsen [sfs@dma.dk](mailto:sfs@dma.dk)  
Naturerhvervsstyrelsen [mail@naturerhverv.dk](mailto:mail@naturerhverv.dk)  
Fødevarestyrelsen [akva@fvst.dk](mailto:akva@fvst.dk)  
Kulturstyrelsen [marinark@vikingeskibsmuseet.dk](mailto:marinark@vikingeskibsmuseet.dk)  
Kystdirektoratet [kdi@kyst.dk](mailto:kdi@kyst.dk)  
Sundhedsstyrelsen [sst@sst.dk](mailto:sst@sst.dk)  
Forbrugerrådet [fbr@fbr.dk](mailto:fbr@fbr.dk)  
Danmarks Fiskeriforening [mail@dkfisk.dk](mailto:mail@dkfisk.dk)  
Danske Råstoffer [lmv@danskbyggeri.dk](mailto:lmv@danskbyggeri.dk)  
Danmarks Rederiforening [info@shipowners.dk](mailto:info@shipowners.dk)  
Bilfærgernes Rederiforening [info@shipowners.dk](mailto:info@shipowners.dk)  
Arbejderbevægelsens Erhvervsråd [ae@ae.dk](mailto:ae@ae.dk)  
Danske Havne [bgi@danskehavne.dk](mailto:bgi@danskehavne.dk)  
Foreningen af Lystbådehavne I Danmark (FLID) [Info@flidhavne.dk](mailto:Info@flidhavne.dk)  
Danmarks Naturfredningsforening [dn@dn.dk](mailto:dn@dn.dk)  
Danmarks Sportsfiskerforbund [post@sportsfiskerforbundet.dk](mailto:post@sportsfiskerforbundet.dk)  
Greenpeace [hoering.dk@greenpeace.org](mailto:hoering.dk@greenpeace.org)  
Dansk Ornitologisk Forening [natur@dof.dk](mailto:natur@dof.dk)  
Friluftsrådet [fr@friluftstraadet.dk](mailto:fr@friluftstraadet.dk)  
Dansk sejlunion [ds@sailing.dk](mailto:ds@sailing.dk)

## BILAG 1 Oprensningsområdets placering



*Oversigt over oprensningsområdet.*

## BILAG 2 Klappladsens beliggenhed



Kort der viser klappladsens placering

Hjørnepositionerne er følgende:

55°00,610' N 11°37,280' Ø  
55°00,610' N 11°38,430' Ø  
55°00,360' N 11°38,430' Ø  
55°00,360' N 11°37,280' Ø

(WGS-84) grader, minutter og decimalminutter.

## BILAG 3 Indberetningsskema

Skemaet anvendes til indberetning før klappning, efter klappning og ved indberetning pr. 1. februar for det foregående kalenderår.

Indberetningsskema er et Excel regneark. Dette er blot et billede af bilaget. Det rigtige indberetningsskema kan hentes på Styrelsens hjemmeside: <http://www.svana.dk>

BILAG 3		INDBERETNING AF KLAPAKTIVITET					
År		Naturstyrelsen				Journalnummer	
Havn						Klappads	
Adresse		<b>Afsnit C Årsindberetning</b>					
Kontaktperson		<b>Efter årsskifte, senest 1. februar</b>					
Telefonnummer						m <sup>3</sup>	tons
E-mail		Den totale klappede mængde for hele året.					
		Dato for indberetning					
<b>Afsnit A Før opgaven starter</b>		Indstilles opgaven i mere end 3 måneder, skal der indsendes en ny indberetning					
Indberetning til Naturstyrelsen: Senest 8 dage før at opgaven starter		1. Opgave					
Indberetning til Søfartsstyrelsen: 4 uger før at opgaven starter**		2. Opgave		3. Opgave			
Forventet start (dato)							
Forventet varighed (antal dage)							
Navnet på firmaet der skal udføre opgaven							
Navnet på fartøjet der skal opgave + MMSI nummer*							
Navnet på fartøjet der skal klippe (fx navnet på prammen) + MMSI nummer*							
Arbejdet nødvendigvis at afmærkninger inddrages/flyttes midlertidig (ja/nej)**							
Ønskes arbejdet offentliggjort i Efterretning for Søfarende (ja/nej)**							
Dato for indberetning							
* MMSI Maritime Mobile Service Identify Number							
<b>Afsnit B Efter klappning er afsluttet</b>		Indstilles opgaven i mere end 3 måneder, skal der indsendes en ny indberetning					
Indberetning 14 dage efter opgaven er afsluttet		1. Opgave		2. Opgave		3. Opgave	
Dato for afslutning af opgaven							
Dato for reetablering af afmærkninger, hvis de har været inddraget/flyttet**							
Klappet mængde		m <sup>3</sup>	tons	m <sup>3</sup>	tons	m <sup>3</sup>	tons
Mindste dybde fundet på klappadsen med tilhørende position Datum:VGS84		Dybde [m]	Position	Dybde [m]	Position	Dybde [m]	Position
		N: Ø:	N: Ø:	N: Ø:	N: Ø:	N: Ø:	N: Ø:
Dato for indberetning							
** Indberetning kun hvis der fjernes bøjer eller at arbejdet skal varsles i efterretning for søfarende. Her er indberetningsfristen på 4 uger. *dybden er uændret							
Regnearket opdateres løbende og enhver ny opdatering sendes til:		Naturstyrelsen nst1@nst.dk					