



Sofiehøj Landbrug ApS
Ålholm Parkvej 4
4880 Nysted

Sendt til: gods@aalholm.dk

DISPENSATION FRA NATURBESKYTTelsesLOVENS § 3 - ÆNDRING AF BESKYTTET SØ

03-02-2014

Center for Miljø & Plan har modtaget materialet vedrørende jeres ansøgning den 9. oktober 2013 om at beholde den dannede sø på engen på matrikel nr. 1bc Ålholm Hgd., Vantore, beliggende Ålholm Parkvej 4, 4880 Nysted. Arealet kaldes Rørsøen.

I har ansøgt om at gøre søen, som er opstået på ovennævnte matrikel, permanent med en maksimal højde af vandspejlet i kote 0,15 m. Arealet har gennem en længere årrække været afvandet med en pumpe, således at der har været eng til afgræsning på arealet. I vinteren 2007/2008 gik pumpen i stykker, og arealet er efterfølgende blevet omdannet til en sø. Ved projektet gøres søen permanent ved, at pumpen fjernes, og det resterende bygværk ombygges til et udløbsbygværk med et naturligt afløb til voldgraven.

Beliggenheden fremgår af vedlagte kortbilag.

Afgørelse

Guldborgsund Kommune giver hermed dispensation fra Naturbeskyttelseslovens¹ § 3 til at etablere et afløb i kote 0,15 m fra den beskyttede sø på matrikel nr. 1bc Ålholm Hgd., Vantore, således at det beskyttede areal fremover vil bestå af ca. 14,58 ha sø og 2,76 ha eng på følgende vilkår:

Vilkår

Vilkår for at sikre den naturforbedrende effekt:

1. Projektet skal udføres som beskrevet i "Natur- og miljøprojekt ved Rørsøen i Nysted – teknisk forundersøgelse og projektforslag" af august 2013.
2. Der må ikke opstilles andehuse, hegn eller andre specielle indretninger, som fx bure til udsætning af dyr, i eller ved søen. Dette er dog ikke til hinder for, at der kan opstilles sædvanligt kreaturhegn omkring søen.
3. Eventuel fodring skal foregå mindst 2 meter fra kanten af søen fx i fodertønder eller i så begrænset mængde, at foderet spises op dagligt. Der må ikke fodres direkte i søen.
4. Center for Miljø & Plan skal orienteres, når arbejdet er udført, til mail: natur-miljoe-plan@guldborgsund.dk eller Center for Miljø & Plan, Parkvej 37, 4800 Nykøbing F.

GULDBORGSUND KOMMUNE

NATUR - CENTER FOR MILJØ &
PLAN
PARKVEJ 37
4800 NYKØBING F.
TLF +45 54731000
WWW.GULDBORGSUND.DK

SAGSNR. 14/3474
SAGSBEHANDLER:
KAREN-MARIE VINTHER-
LARSEN
DIR +45 54732002
KVL@GULDBORGSUND.DK

CVR NR. 29 18 85 99

TELEFONTIDER
MAN – ONS KL. 9.00 – 15.00
TORS KL. 9.00 – 17.00
FRE KL. 9.00 – 12.00



¹ Lovbekendtgørelse nr. 951 af 03.07.2013 af lov om naturbeskyttelse

Afgørelsen er meddelt efter Naturbeskyttelsens § 65, stk. 3, der i særlige tilfælde giver mulighed for at dispensere fra bestemmelserne i § 3, stk. 1-3.

Kommunen vurderer, at det ansøgte, ikke i sig selv eller i forbindelse med andre planer og projekter, kan påvirke udpegningsgrundlaget for Natura 2000-område 173 væsentligt. Det vil heller ikke ødelægge eller beskadige plantearter eller yngle- eller rasteområder for de dyrearter, der fremgår af Habitatdirektivets bilag IV².

Dispensationen kan tidligst udnyttes efter klagefristens udløb med mindre afgørelsen er påklaget til Natur- og Miljøklagenævnet (se klagevejledning nedenfor).

Udnyttelsen af dispensationen kan dog først ske, når øvrige afgørelser efter anden lovgivning er meddelt. Projektet skal også have en landzonetilladelse jf. Planloven, en godkendelse efter vandløbsloven og en dispensation fra strandbeskyttelseslinjen. Sidstnævnte meddeles af Naturstyrelsen, mens de to første meddeles af Center for Miljø & Plan.

Begrundelse

Begrundelse for dispensationen er, at vi finder, at ændringen vil have en naturforbedrende effekt ved at den åbne vandflade bibeholdes som yngle- og rasteområde for en række af især vandfugle, samtidig med at der etableres mere naturlige vandstandsforhold i området.

Natura 2000-områder og Bilag IV-arter

Med undtagelse af en smal bræmme i den østlige side ligger hele projektområdet indenfor Natura 2000-område nr. 173 (Smålandsfarvandet nord for Lolland, Guldborgsund, Bøtø Nor og Hyllekrog-Rødsand) herunder habitatområde 152 og fuglebeskyttelsesområde 83. Udpegningsgrundlaget fremgår af bilaget sidst i brevet. En del af arterne og habitatnaturtyperne findes i projektområdet. Der findes eksempelvis en skarv-koloni i de udgåede træer i søens vestlige del, og i samme område byggede et par havørne rede i 2012 – dog uden ynglesucces. I søen raster store flokke af vandfugle som blishøns, hvinænder og svaner.

Projektområdet indgår også i en del af vildtreservatet Nysted Nor, hvor jagt på svømme- og vadefugle er forbudt (undtaget skovsneppe og måger).

I forbindelse med statens DEVANO-program er der udpeget 15,1 ha af habitatnaturtypen Riggær (7230) i området. Amtet har besigtiget området d. 9-12-2005 og konstateret, at riggæret har en moderat naturtilstand og et ringe artsindeks. Der er registreret arter som Lysesiv, Topstar, Krybhvene, Kærtrehage, Lav ranunkel, Røgræs, Glanskapslet siv, Vandmynte, Blågrøn Kogleaks og Hjortetrøst. Området indgår ikke i "Basisanalyse2013". Omkring 13,5 ha af riggæret er siden vinteren 2007/2008 blevet dækket af vand, hvorved vegetationen er gået tabt. Med projektet vil 0,9 ha af arealet udpeget som riggær igen blive blotlagt, hvor der er mulighed for, at habitatnaturtypen riggær kan genskabes. Det er det areal, som har været vanddækket i kortest tid. Efter projektets gennemførelse vil der samlet være 1,6 ha udpeget riggær omkring Rørsøen og 0,9 ha omkring Álholmløbet. Der er i projektet afsat midler til hegning, således at dette område kan blive afgræsset. Ved denne drift forventes riggæret at blive gendannet over tid.

² Bekendtgørelse nr. 40 af 1-5-2007 om udpegnings- og administration af internationale naturbeskyttelsesområder samt beskyttelse af visse arter

Med Rørsøen er der skabt bedre levemuligheder for en række af de arter, som Fuglebeskyttelsesområdet er udpeget for. Dette gælder de rastende arter Skarv, Knopsvane, Sangsvane, Sædgås, Hvinand, Lille Skallesluger og Blishøne, og for ynglefuglene Rørdrum, Havørn og Fjordterne. Arter som Rørhøg og Mosehornugle har mistet et muligt fourageringsområde på den tidligere eng, men påvirkningen må vurderes som neutral for Rørhøg, der til gengæld får bedre ynglemuligheder, når der med tiden indfinder sig en naturlig rørskov. For Mosehornuglen vurderes området, grundet sin størrelse, at have lille betydning for arten som fourageringsområde.

Samlet vurderes det, at projektet ikke vil have en væsentlig påvirkning i sig selv eller sammen med andre planer og projekter på Natura 2000-området.

I projektområdet vurderes det, at der kan forekomme flere arter af flagermus og padder, som alle er beskyttede arter efter Habitatdirektivets bilag IV. I forbindelse med Novana-overvågningen er der d. 19-7-2010 registreret Damflagermus, Vandflagermus, Troldflagermus, Pipistreflagermus, Dværgflagermus, Brun Flagermus og Sydflagermus ved Rørsøen. Der ud over forventes padderne Springfrø, Spidssnudet Frø og Stor Vandsalamander at findes i området, og de fouragerer alle efter yngletiden på fugtige arealer. Særligt Spidssnudet Frø yngler på oversvømmede enge, mens de to andre arter foretrækker at yngle i vandhuller eller småsøer uden fisk. Ved at bevare Rørsøen med en åben vandflade vil yngle- og rasteområder for flagermus og padder ikke blive ødelagt eller beskadiget.

Sagens indhold

Efter Naturbeskyttelseslovens § 3 må der ikke foretages ændringer i tilstanden af heder, moser og lignende, strandenge og strandsumpe, ferske enge og biologiske overdrev, når sådanne naturtyper enkeltvis, tilsammen eller i forbindelse med beskyttede søer, er større end 2.500 m² i sammenhængende areal. Byrådet kan dog i særlige tilfælde meddele dispensation fra bestemmelsen, jf. lovens § 65, stk. 3. En ændring af naturtyperne fra eng til sø kræver en dispensation fra naturbeskyttelseslovens § 3.

Før der træffes afgørelse i medfør af Naturbeskyttelseslovens § 3, skal der foretages en vurdering af, om projektet i sig selv eller i forbindelse med andre planer og projekter, kan påvirke et Natura 2000-område væsentligt. Endvidere kan der ikke meddeles dispensation, hvis det ansøgte kan ødelægge eller beskadige de plantearter eller yngle- og rasteområder for de dyrearter, der er optaget i Habitatdirektivets bilag IV, jf. § 7, stk. 1 og § 11, stk. 1 i Habitatbekendtgørelsen.

I forbindelse med et møde og besigtigelse af projektområdet sammen med ansøger og ejerne af øvrige berørte arealer (matrikel 133b og 135 Nysted Bygrunde) d. 21-1-2014, besigtigede vi projektområdet. Projektområdet er 17,34 ha, og det afgrænses mod vest af det offentlige vandløb Ålholmløbet, mod syd af stien "Alverdens gang", der forløber som en dæmning fra Nysted til Ålholm Gods hovedbygninger, mod nord af Saksøbingvej og mod øst af en række private haver til ejendommene langs Slotsgade og Adelgade i Nysted. Området er i dag sø med en bræmme af varierende bredde med sumpvegetation langs kanten. Der er et rigt fugleliv, hvor især ænder, svaner og gæs bruger søen som rasteområde. I den udgåede gruppe træer i søens vestlige del har i nogle år huset en skarv-koloni.

Hovedparten af projektområdet er beskyttet natur jf. naturbeskyttelseslovens § 3. Undtaget herfra er den skovbevoksede bakke og marken i den nordøstlige del af området.

Mens pumpen fungerede, var området eng og sump. Efter pumpen gik itu i vinteren 2007/2008, er området gradvis blevet oversvømmet og omdannet til beskyttet sø omgivet af en smal bræmme med beskyttet eng og sump. Efter gennemførelse af projektet vil området bestå af beskyttet sø omgivet af en lidt større bræmme med beskyttet eng og sump i forhold til i dag. Vandspejlet skal være i kote 0,15 m, og søens middeldybde forventes at være 1,04 m og den største dybde 1,5 m. Med denne vandstand vil der fremover være 14,58 ha sø, 0,70 ha sump, 0,80 ha våd eng, 0,69 ha fugtig eng og 0,57 ha tør eng. Ifølge projektet vil det være muligt, at der kan udvikles rigkær på ca. 1,6 ha af engen ved, at området afgræsses.

De mange års kunstig afvanding har medført, at terrænet har sat sig. I forhold til en opmåling udført i 1944 er terrænet i dag mellem 1,1 m og 1,4 m lavere som følge af afvandingen. En opretholdelse af området som eng, vil kræve en fortsat afvanding med pumpe. En pumpning som gradvis må forventes at skulle øges grundet de naturligt medfølgende sætninger af terrænet. Ved projektet ophører denne praksis, og mere naturlige hydrologiske forhold for området indføres.

Vær opmærksom på

Hvis man skal foretage jordarbejder, kan der være en risiko for, at fortidsminder ødelægges. Jf. museumslovens § 25 kan man forud for igangsættelsen af arbejdet anmode Museum Lolland-Falster om at foretage en vurdering af risikoen for, at arbejdet vil true fortidsminder, og om det er en god ide at få foretaget en arkæologisk forundersøgelse.

Hvis man under arbejdet støder på et fortidsminde (f.eks. pletter eller områder med mørkt jord, stensamlinger, oldsager, knogler o.l.) skal man straks stoppe arbejdet, i det omfang det berører fortidsmindet (jf. museumslovens § 27). Fortidsmindet skal herefter anmeldes til Museum Lolland-Falster. Efterfølgende beslutter Kulturstyrelsen, om arbejdet kan fortsætte, eller om det skal indstilles, indtil der er foretaget en arkæologisk undersøgelse.

Henvendelser og anmeldelser skal foretages til Museum Lolland-Falster, Frisegade 40, 4800 Nykøbing F. 54 84 44 00, post@museumlollandfalster.dk
Man kan læse mere i "Vejledning om gennemførelse af arkæologiske undersøgelser" på Kulturstyrelsens hjemmeside;
<http://www.kulturstyrelsen.dk/kulturarv/fortidsminder/arkaeologi-paa-land/museernes-arkaeologiske-arbejde/vejledning-om-arkaeologiske-undersogelser/>

Vi gør også opmærksom på, at hvis man i forbindelse med realisering af projektet støder på visse vildtlevende dyr herunder bl.a. flagermus og padder, må man i henhold til Artsfredningsbekendtgørelsen³ § 14, ikke slå dem ihjel, indfange eller indsamle dem, uanset hvilken metode, der anvendes.

Vi kan oplyse, vi vil ajourføre den vejledende registrering af beskyttede naturtyper på matriklen, når projektet er gennemført, og de fremtidige vandstandsforhold har indfundet sig i området.

I øvrigt gør vi opmærksom på, at dispensationen bortfalder, hvis den ikke er udnyttet inden 3 år efter, at den er meddelt, eller ikke har været udnyttet i tre på hinanden følgende år.

Klagevejledning

I kan klage over afgørelsen til Natur- og Miljøklagenævnet. Klagen skal så vidt muligt

³ Bekendtgørelse nr. 330 af 19.3.2013 om fredning af visse dyre- og plantearter mv. indfangning af og handel med vildt og pleje af tilskadekommet vildt

sendes elektronisk til Guldborgsund Kommune pr. mail natur-miljoe-plan@guldborgsund.dk eller til Center for Miljø & Plan, Parkvej 37, 4800 Nykøbing F. Vi videresender klagen til Natur- og Miljøklagenævnet.

Klagefristen er 4 uger fra den dag, afgørelsen er meddelt.

Det er en betingelse for Natur- og Miljøklagenævnets behandling af jeres klage, at I indbetaler et gebyr på 500 kr. I modtager en opkrævning på gebyret fra Natur- og Miljøklagenævnet, når nævnet har modtaget klagen fra kommunen. I skal benytte denne opkrævning ved indbetaling af gebyret. Natur- og Miljøklagenævnet modtager ikke check eller kontanter. Natur- og Miljøklagenævnet påbegynder behandlingen af klagen, når gebyret er modtaget. Betales gebyret ikke på den anviste måde og inden for den fastsatte frist på 14 dage, afvises klagen fra behandling. Vejledning om gebyrordningen kan findes på Natur- og Miljøklagenævnets hjemmeside.

Gebyret tilbagebetales, hvis

- klagesagen fører til, at den påklagede afgørelse ophæves eller ændres,
- klageren får helt eller delvis medhold i klagen, eller
- klagen afvises som følge af overskredet klagefrist, manglende klageberettigelse eller fordi klagen ikke er omfattet af Natur- og Miljøklagenævnets kompetence.

Det bemærkes, at hvis den eneste ændring af den påklagede afgørelse er forlængelse af fristen for at efterkomme afgørelsen som følge af den tid, der er medgået til at behandle sagen i klagenævnet, tilbagebetales gebyret dog ikke.

Natur- og Miljøklagenævnet kan også beslutte at tilbagebetale klagegebyret, hvis

- der er indledt forhandlinger med afgørelsens adressat og/eller førsteinstansen om projektilpasninger, og disse forhandlinger fører til, at klager trækker sin klage tilbage, eller
- klager i øvrigt trækker sin klage tilbage, før Natur- og Miljøklagenævnet har truffet afgørelse i sagen.

Gebyret tilbagebetales dog ikke, hvis nævnet vurderer, at der er forhold, der taler imod at tilbagebetale gebyret, f.eks. hvis klagen trækkes tilbage meget sent, herunder efter at klager har haft et afgørelsesudkast i partshøring.

Følgende kan også klage:

- Offentlige myndigheder
- En berørt nationalparkfond oprettet efter lov om nationalparker
- Lokale foreninger og organisationer, som har en væsentlig interesse i afgørelsen
- Landsdækkende foreninger og organisationer, hvis hovedformål er at beskytte natur og miljø
- Landsdækkende foreninger og organisationer, som efter deres formål varetager væsentlige rekreative interesser, når afgørelsen berører sådanne interesser.

I får besked fra os, hvis andre klager. Hvis der bliver klaget, må I ikke udnytte dispensationen før sagen er afgjort i Natur- og Miljøklagenævnet, medmindre nævnet bestemmer andet.

Ønsker I at få afgjort sagen ved domstolene, skal I starte retssagen inden 6 måneder efter, I har modtaget vores afgørelse.

Spørgsmål

Spørgsmål til afgørelsen m.v. kan rettes til Center for Miljø & Plan ved Karen-Marie Vinther-Larsen, tlf. 5473 2002 eller mail kvla@guldborgsund.dk.

Med venlig hilsen

Maya-Maria Madslund
Miljøplanlægger

Karen-Marie Vinther-Larsen
Biolog

Kopi til:

Lisbeth B. og Svend Møller, Adelgade 16, 4880 Nysted

Per Rosenkilde, rosenkilde.per@gmail.com

Anne Phaff Ussing-Rosenkilde, a.p.ussing@gmail.com

Plan- og Byfornyelsesenheden, Sheila Larsen shlar@guldborgsund.dk

Naturstyrelsen Storstrøm, sto@nst.dk

Naturstyrelsen, nst@nst.dk

Danmarks Naturfredningsforening, dnguldborgsund-sager@dn.dk

Friluftsrådet, v/Terkel Jakobsen, jakobsen.terkel@gmail.com

Museum Lolland-Falster, post@museumlollandfalster.dk

Dansk Ornitologisk Forening, København, natur@dof.dk

Dansk Ornitologisk Forening, Guldborgsund, guldborgsund@dof.dk

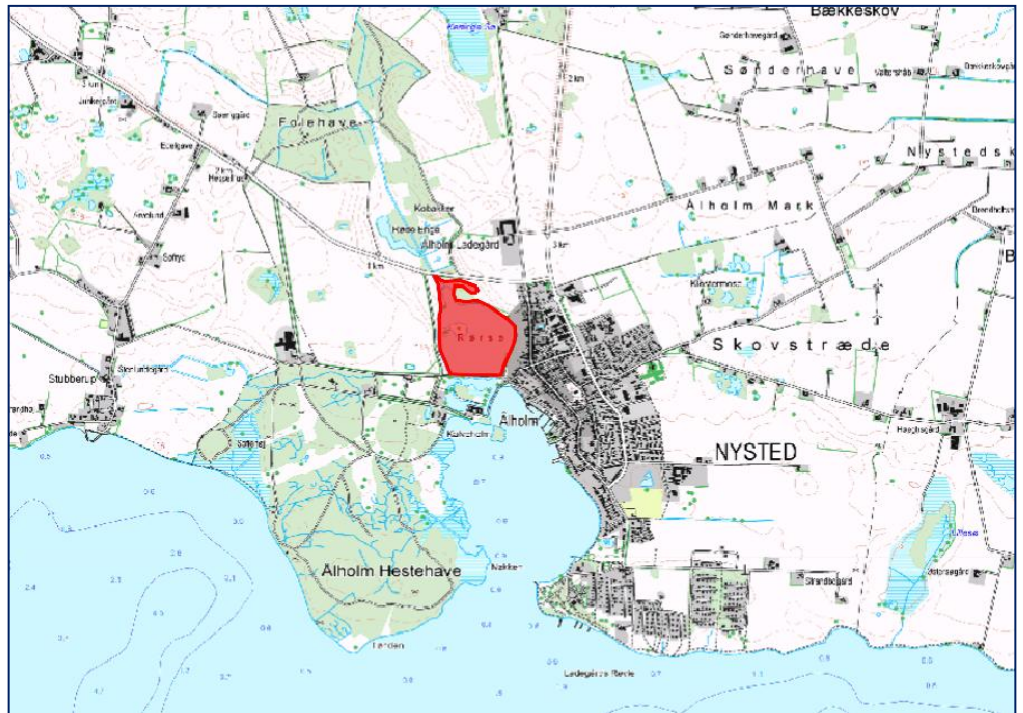
Danmarks Sportsfiskerforbund, post@sportsfiskerforbundet.dk

Danmarks Sportsfiskerforbund, Lokalt vandistrikt, v/Christian Skotte,

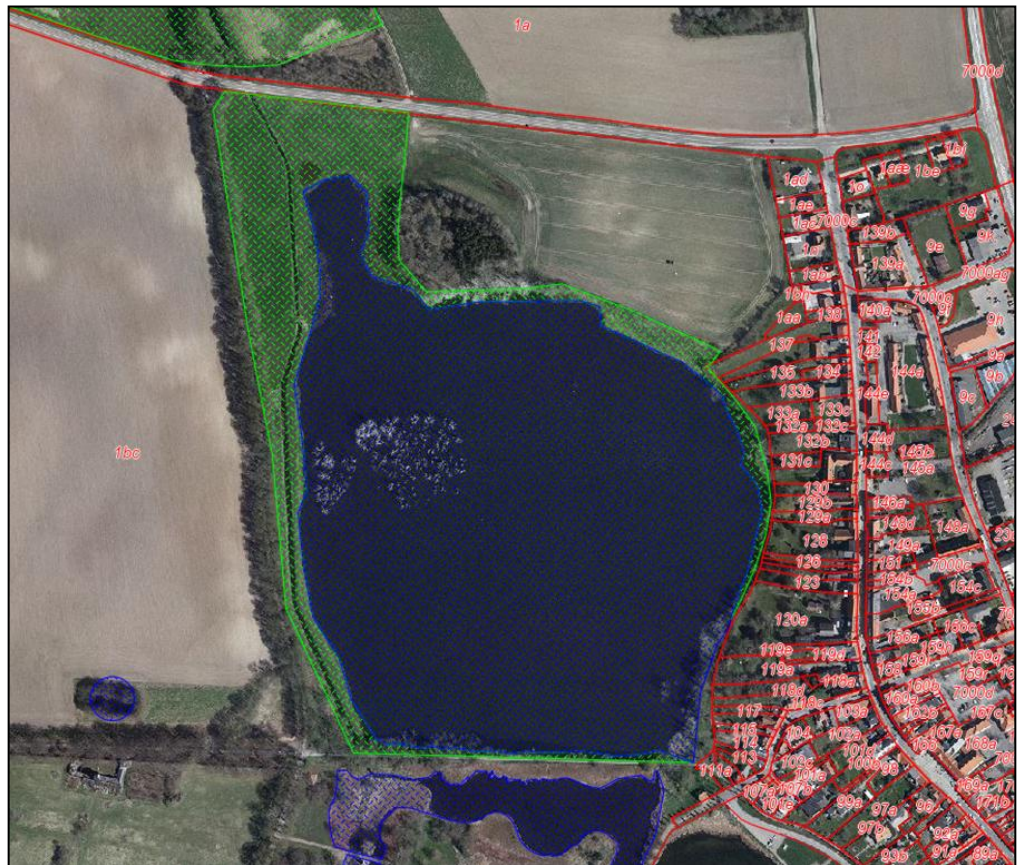
cskotte@cas.org

Dansk Landbrug Sydhavsøerne, info@dlsyd.dk

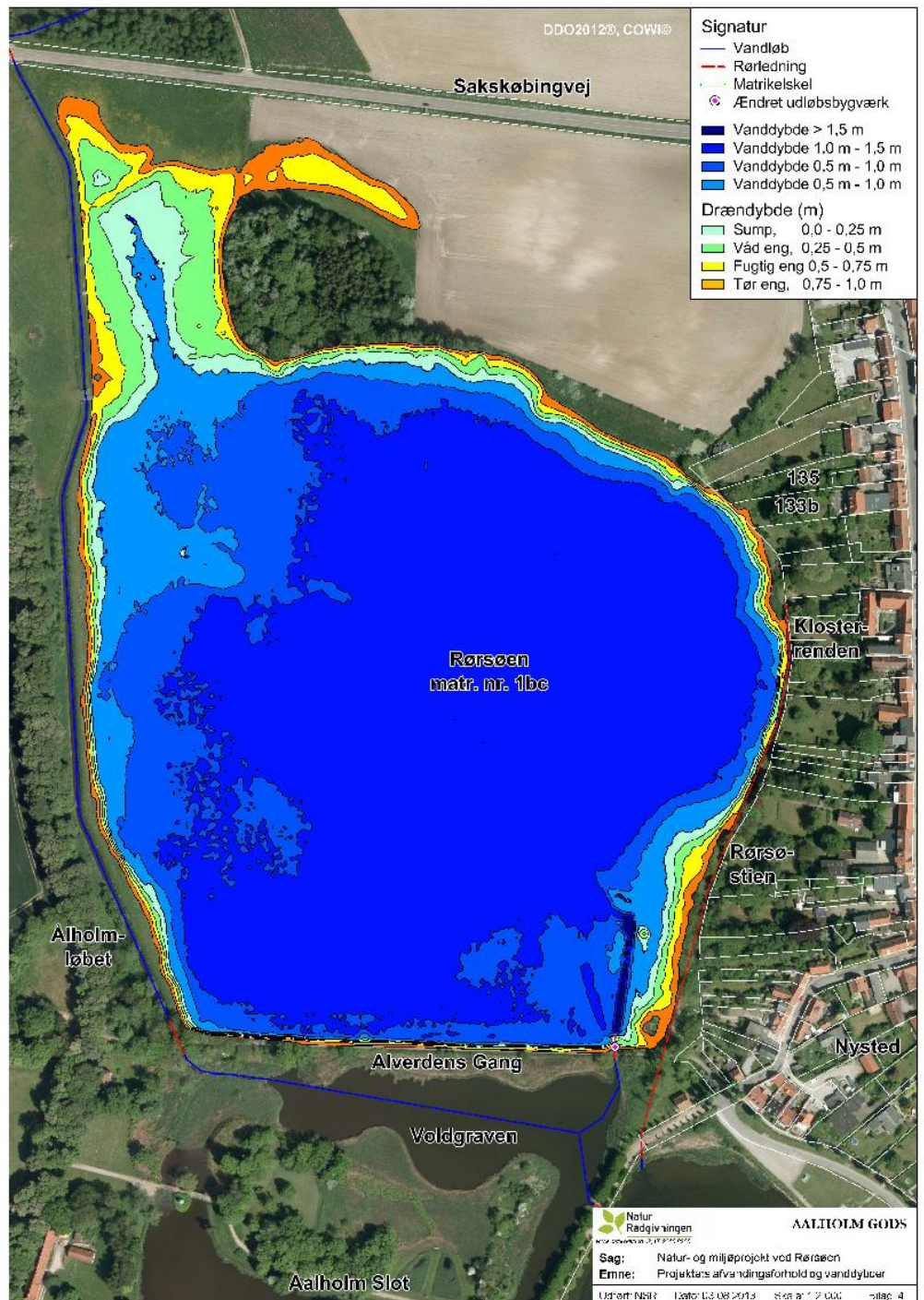
Kortbilag



Oversigtskort. Beliggenheden af projektet er angivet med rødt.



Detailkort. Ortofoto 2013. Beskyttet eng er angivet med grøn skravet signatur, beskyttet sø med blå skravet signatur og matrikelskel er angivet med rød streg.



Detailkort fra projektet med angivelse af vanddybder i søen og den forventede udstrækning af øvrige beskyttede naturtyper efter gennemførelse af projektet.

Bilag – Udpegningsgrundlag Natura 2000-område nr. 173 Smålandsfarvandet og Guldborgsund med kyster (H152, F82, F83, F85, F86)

Natura 2000-området består overvejende af et marint areal. Landarealet udgøres af en mere eller mindre bred strimmel land langs det afgrænsede marine område. Strandenge med deres salttålede plantearter findes typisk som langstrakte bånd i kystlinjen. Bag disse, hvor kalkholdigt trykvand træder frem, optræder flere steder rigkær, og i baglandet, på morænejorden, af og til kalkoverdrev (jf. basisanalysen for Natura 2000-området).

Udpegningsgrundlag for habitatområde H152		
Naturtyper:	Sandbanke (1110)	Næringsrig sø (3150)
	Vadeflade (1140)	Brunvandet sø (3160)
	*Lagune (1150)	Kalkoverdrev (6210)
	Bugt (1160)	*Surt overdrev (6230)
	Rev (1170)	Tidvis våd eng (6410)
	Strandvolde med enårige planter (1210)	Urtebræmme (6430)
	Strandvolde med flerårige planter (1220)	*Kildevæld (7220)
	Enårig strandengsvegetation (1310)	Rigkær (7230)
	Strandeng (1330)	Bøg på mor (9110)
	Forklit (2110)	Bøg på muld (9130)
	Hvid klit (2120)	Bøg på kalk (9150)
	*Grå/grøn klit (2130)	Ege-blandskov (9160)
	Klitlavning (2190)	*Elle- og askeskov (91E0)
	Kransnålalge sø (3140)	
		* angiver prioriteret naturtype eller art
Arter:	Skæv vindesnegl	Gråsæl
	*Eremit	Spættet sæl
	Bredøret flagermus	
	Damflagermus	

Udpegningsgrundlag for fuglebeskyttelsesområde F83 Strækningen ved Hyllekrog-Rødsand		
Arter:	Skarv (rastende)	Rørhøg
	Rørdrum	Blishøne (rastende)
	Knopsvane (rastende)	Klyde
	Sangsvane (rastende)	Splitterne
	Sædgås (rastende)	Fjordterne
	Mørkbuget Knortegås (rastende)	Havterne
	Hvinand (rastende)	Dværgterne
	Lille Skallesluger (rastende)	Mosehornugle
	Havørn	